



Přehledy

ÚMRTNOSTNÍ TABULKY PODLE NEJVYŠŠÍHO UKONČENÉHO VZDĚLÁNÍ, ČESKÁ REPUBLIKA, 2001

Vypracování úmrtnostních tabulek podle nejvyššího ukončeného vzdělání je možné pouze za rok 2001, kdy je k dispozici věková struktura obyvatelstva podle jednotek věku, pohlaví a nejvyššího ukončeného vzdělání zjištěná k datu **Sčítání lidu (SLBD) 1. 3. 2001**. Z individuálních údajů za zemřelé lze získat počty zemřelých podle pohlaví, věku a ročníku narození (tzv. elementární soubory) a dále podle nejvyššího ukončeného vzdělání roztríděného do čtyř základních skupin (tab. 1). Znak nejvyššího ukončeného vzdělání nebyl zjišťován v hlášeních o úmrtí v letech 1986 až 1994, není tedy možné podobné tabulky vypočítat za rok Sčítání 1991. Vztah úmrtnosti a vzdělání v období 1979–1982 byl za pomoci dat ze sčítání roku 1980 analyzován *Sobotíkem a Rychtaříkovou* (1992).

Tab. 1 Vztah mezi tříděním dat ze Sčítání lidu a z individuálních souborů zemřelých (Comparison of the categorisation of data from the Census and from individual data sets on deceased persons)

Evidence zemřelých		SLBD 2001
0	Bez údaje o vzdělání	děti do 15 let
1	Základní	bez školního vzdělání neukončené základní základní neudané školní vzdělání
2	Střední bez maturity (včetně vyučení)	učňovské (bez maturity) střední (bez maturity)
3	Střední s maturitou	učební obory s maturitou úplné střední všeobecné úplné střední odborné nástavbové studium vyšší odborné
4	Vysokoškolské	vysokoškolské bakalářské vysokoškolské vědecká příprava

Tab. 2 Podíl populace podle vzdělání na počtu obyvatelstva (P) a na úhrnu zemřelých (D) (Percentage of the population by education category out of the total population (P) and out of total deceased persons (D))

Vzdělání	Muži		Ženy	
	P	D	P	D
děti do 15ti let	17,0	0,7	15,4	0,5
základní	15,3	37,5	26,0	61,3
střední bez mat. vč. vyučení	37,6	42,0	26,3	26,9
střední s maturitou	21,1	14,5	26,3	9,8
vysokoškolské	8,9	5,4	6,0	1,6
Celkem	100,0	100,0	100,0	100,0

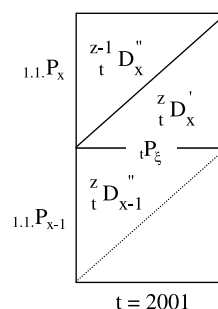
Úmrtnostní tabulky byly počítány z III. hlavního souboru událostí¹⁾ bez uvažování migrace. Jednoleté pravděpodobnosti úmrtí byly počítány pomocí následujících vzorců (značení podle *Pavlík et al.*, 1986), věková struktura musela být přepočtena z data Sčítání na počáteční stav k 1. 1. Další tabulkové veličiny jsou počítány podle obvyklých postupů a nejsou vyrovnávány pomocí modelů. Pro srovnání s oficiálními údaji ČSÚ je spočítána

též celková úmrtnostní tabulka za muže a ženy. Údaje z této souhrnné tabulky jsou použity v nejmladším věku u vzdělanostně specifických tabulek (do 14 let včetně u základního vzdělání, do 18 let u obou kategorií středního vzdělání a do 20 let u vzdělání vysokoškolského).

$$q_x = \frac{z-1}{t} \frac{D_x''}{P_x} + \frac{z}{t} \frac{D_x'}{P_x} - \frac{z-1}{t} \frac{D_x''}{P_x} - \frac{z}{t} \frac{D_x'}{P_x}$$

$${}_{1.1.}P_x = {}_{1.3.}P_x + \frac{D_x}{6}$$

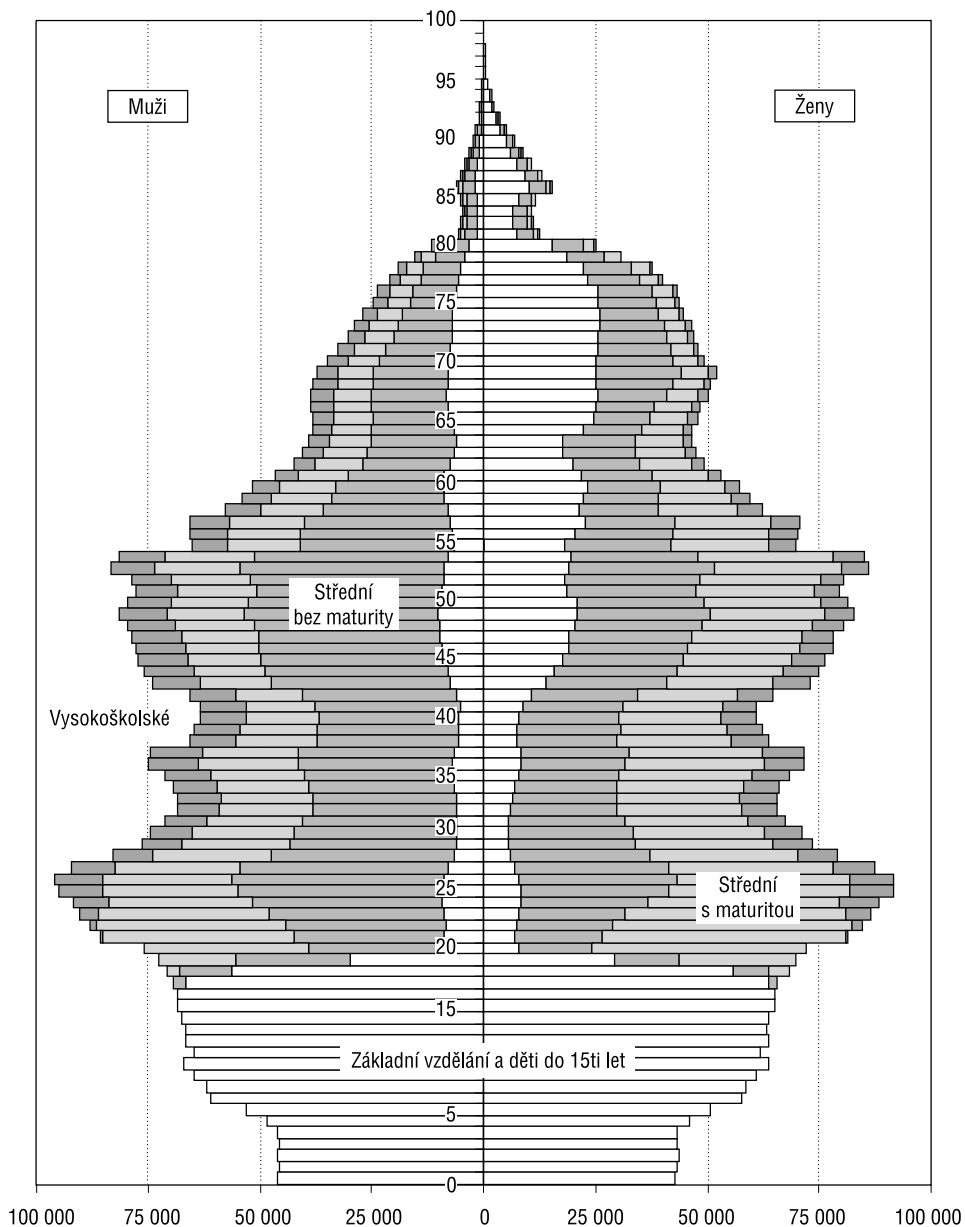
$${}_{t}P_x = {}_{1.1.}P_{x-1} - \frac{z}{t} D_{x-1}'' = {}_{1.3.}P_{x-1} + \frac{D_{x-1}}{6} - \frac{z}{t} D_{x-1}''$$



¹⁾ Přestože se z důvodu nízkých počtů zemřelých v jednotlivých kategoriích vzdělání, věku a pohlaví nabízelo použít počty zemřelých v ročním průměru za období 2000–2002, nakonec jsme k výpočtu použili z důvodu čistoty metody pouze zemřelé z roku 2001. Hodnoty tabulkových ukazatelů tím nebyly významně ovlivněny. Roční průměr za zemřelé 2000–2002 je použit pouze v grafu 2.

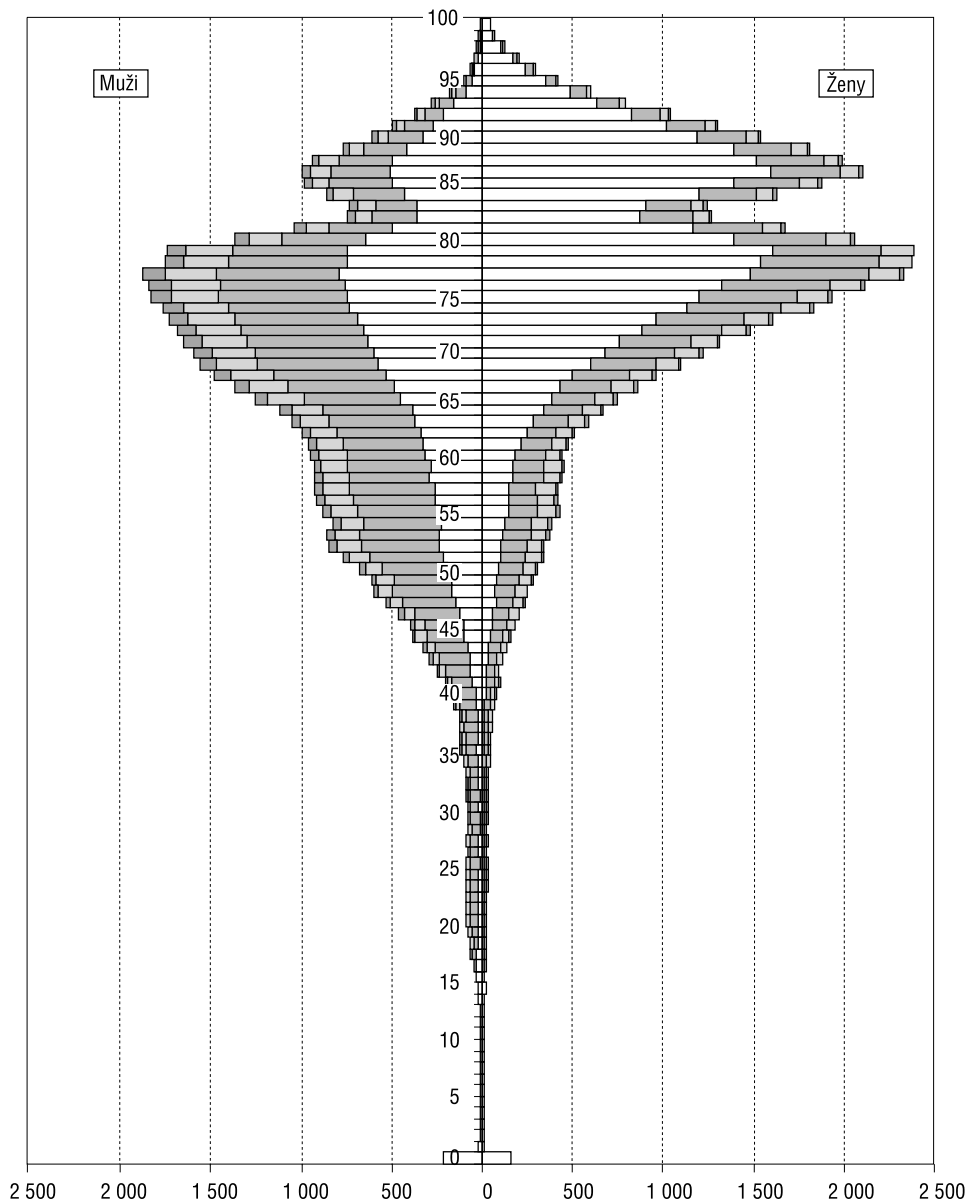
$$q_x = \frac{z^{-1} D_x''}{1.3 P_x + \frac{D_x}{6}} + \frac{z D_x'}{1.3 P_{x-1} + \frac{D_{x-1}}{6} - \frac{z D_{x-1}''}{t}} - \frac{z^{-1} D_x''}{1.3 P_x + \frac{D_x}{6}} - \frac{z D_x'}{1.3 P_{x-1} + \frac{D_{x-1}}{6} - \frac{z D_{x-1}''}{t}}$$

Graf 1 Složení obyvatelstva ČR podle pohlaví, věku a ukončeného vzdělání, 1. 3. 2001 (Structure of the population of the Czech Republic by sex, age, and highest attained level of education, as of 1 March 2001)





Graf 2 Distribuce zemřelých podle pohlaví, věku a ukončeného vzdělání, ČR 2000-2002 (roční průměr) (Distribution of deaths by sex, age, and completed education, Czech Republic, 2000-2002 (annual average))



Nejdůležitějším ukazatelem získaným z úmrtnostních tabulek je naděje dožití, neboli střední délka života při narození. Ta dosahovala v roce 2001 podle údajů ČSÚ hodnoty 72,1 roku pro muže a 78,4 let pro ženy. Námí vypočtené hodnoty činí 72,1 let pro muže a 78,6 pro ženy, rozdíly jsou tedy minimální. Diference nižší než desetina roku u mužů a okolo dvou desetín u žen vykazuje též porovnání hodnot střední délky života ve věku 60 let.

Z údajů v tabulce 3 je patrné, že nejvíce se vymyká skupina mužů se základním vzděláním. Ta má naději dožití o 8,3 roku nižší, než je průměr, oproti vysokoškolsky vzdělaným zde vzniká dokonce propast téměř 16 roků. Muži se středním vzděláním bez maturity vykazují průměrné hodnoty, maturita přidá k naději dožití asi 4 roky. Vysokoškoláci mají vyšší střední délku života při narození o 7,5 roku oproti průměru ČR. U žen nejsou rozdíly mezi vzdělanostními skupinami tak výrazné. Naděje dožití žen se základním vzděláním a se středním bez maturity odpovídá přibližně průměru ČR, vymykají se středoškolačky s maturitou (+2,5 roku) a zejména opět vysokoškolačky (+4, 3 roku). Podobné vztahy platí i pro střední délku života ve věku 60 let.

Tab. 3 Hodnoty střední délky života při narození a ve věku 60 let podle nejvyššího ukončeného vzdělání, Česká republika, 2001 (Life expectancy at birth and at the age of 60 by highest attained level of education, Czech Republic, 2001)

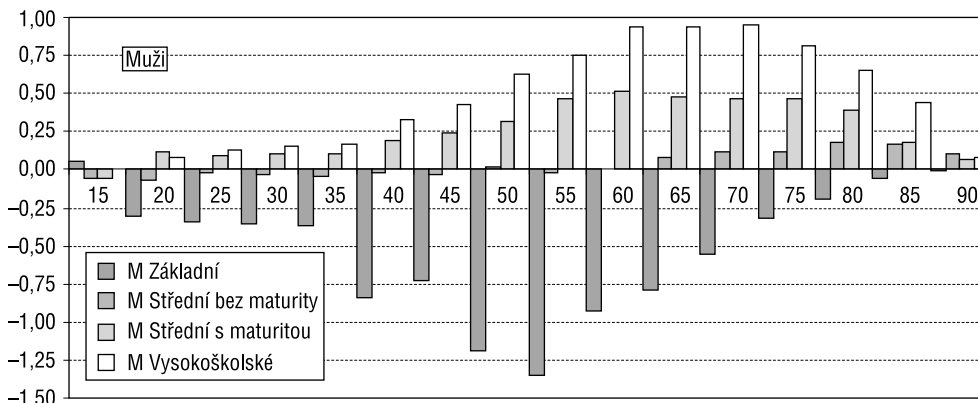
Střední délka života	ČR 2001			
	e_0^M	e_{60}^M	e_0^Z	e_{60}^Z
základní	63,8	12,9	77,2	20,9
střední bez mat. vč. vyučení	72,7	18,4	78,4	21,8
střední s maturitou	76,2	20,3	81,1	23,4
vysokoškolské	79,6	22,6	82,9	24,8
Celkem	72,1	17,4	78,6	21,4
srovnání oficiální tabulka*	72,1	17,3	78,4	21,2

Zarážející je tedy především obrovská nadúmrtnost mužů se základním vzděláním. Pokud analyzujeme rozdíly pravděpodobnosti úmrtí dané vzdělanostní kategorií (v) oproti průměru ČR podle příspěvků pětiletých věkových skupin pomocí vzorce

$$DE_{x,x+5}^v = I_x^v (e_x^v - e_x) - I_{x+5}^v (e_{x+5}^v - e_{x+5}) \quad (\text{Murthy, 2005}),$$

zjistíme, že zatímco u žen se základním vzděláním je zvýšená úmrtnost především v mladém věku okolo 20–40 let, u mužů trvá prakticky přes celé věkové spektrum, nejvýrazněji ovšem ve věku 40–70 let. Každých pět let věku zde přispívá k rozdílu přibližně 0,75–1,25 roku. Výrazně vyšší naděje dožití vysokoškolsky vzdělaných osob je dána především příznivými úmrtnostními poměry ve starším věku 60–80 let.

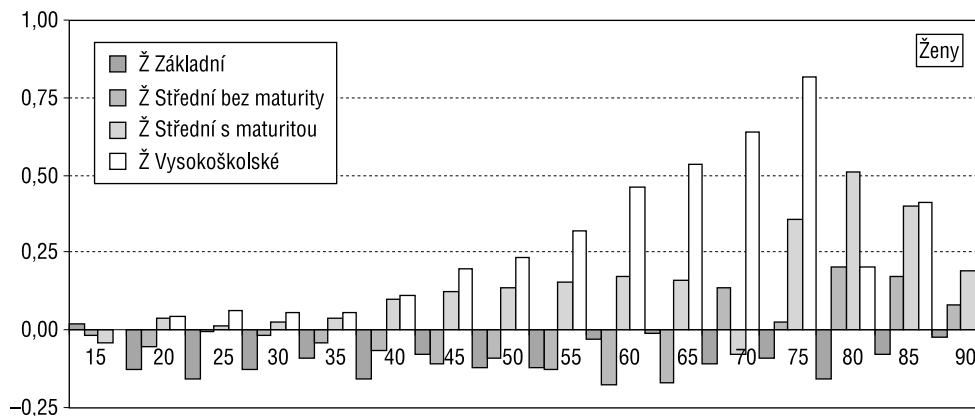
Graf 3 Příspěvek k rozdílu naděje dožití dané vzdělanostní kategorií oproti průměru ČR v rocích, za pětileté věkové kategorie, muži, 2001 (Contribution to the difference in life expectancy of a given education category compared to the average for the Czech Republic in years, for five-year age categories - men, 2001)



Výraznou nadúmrtnost mužů se základním vzděláním dokumentovali již Sobotík a Rychtaříková (1992). Ve srovnání se situací na přelomu osmdesátých let se do roku 2001 míry úmrtnosti podle věku snížily u vysokoškoláků o přibližně 40 %, u maturujících asi o 15–30 %. U osob se základním vzděláním či se vzděláním středním bez maturity však ke zlepšení úmrtnostních poměrů nedošlo a úmrtnostní rozdíly podle vzdělání se tak spíše zvětšily.

Co se týče příčin úmrtí, standardizované míry úmrtnosti (podle evropského standardu WHO – viz WHO, 2000) jsou přibližně dvakrát vyšší u mužů se základním vzděláním oproti průměru ČR ve všech třídách příčin. Naopak vysokoškoláci vykazují míru úmrtnosti zhruba poloviční. Největší rozdíl mezi muži se základním a vysokoškolským vzděláním v roce 2001 tvořily nemoci trávicí soustavy a nemoci dýchací soustavy, což ukazuje na významný vliv kouření a zneužívání alkoholu na úmrtnostní divergen-

Graf 4 Příspěvek k rozdílu naděje dožití dané vzdělanostní kategorie oproti průměru ČR v rocích, za pětileté věkové kategorie, ženy, 2001 (Contribution to the difference in life expectancy of a given education category compared to the average for the Czech Republic in years, for five-year age categories - women, 2001)



Tab. 4 Hodnoty měr úmrtnosti pro období SLBD 1980 a 2001 (Mortality rate for the Census periods in 1980 and 2001)

ČR	Muži					Ženy				
	1.	2.	3.	4.	Σ	1.	2.	3.	4.	Σ
1979-82										
15-19	0,8	1,0	0,7	-	0,9	0,4	0,3	0,3	-	0,4
20-24	3,3	1,1	0,6	0,7	1,3	0,9	0,3	0,3	0,2	0,4
25-29	3,1	1,1	0,8	0,6	1,3	0,8	0,4	0,4	0,3	0,5
30-34	4,2	1,4	0,8	0,7	1,7	1,2	0,5	0,5	0,4	0,7
35-39	5,7	2,2	1,4	1,1	2,6	1,4	0,9	0,9	0,7	1,1
40-44	8,0	3,5	2,3	1,9	4,2	2,2	1,5	1,4	1,7	1,8
45-49	12,1	5,5	4,6	3,3	6,9	3,5	2,6	3,2	2,1	3,1
50-54	18,1	9,9	8,4	6,1	11,8	5,6	3,7	6,6	4,3	5,1
55-59	24,3	17,8	15,8	10,6	19,4	8,8	6,6	8,9	5,1	8,2
60-64	36,7	30,8	27,5	20,4	32,4	16,1	12,7	13,4	11,2	15,1

Zdroj: Sobotík a Rychtaříková, 1992

ČR	Muži					Ženy				
	1.	2.	3.	4.	Σ	1.	2.	3.	4.	Σ
2001										
15-19	0,4	0,9	0,9	-	0,6	0,2	0,3	0,4	-	0,3
20-24	2,3	1,4	0,6	0,8	1,1	0,8	0,5	0,2	0,2	0,3
25-29	2,5	1,1	0,6	0,4	1,0	1,0	0,4	0,3	0,1	0,4
30-34	3,0	1,4	0,7	0,4	1,2	1,0	0,5	0,4	0,2	0,4
35-39	3,9	1,9	1,1	0,7	1,7	1,2	1,0	0,6	0,5	0,8
40-44	9,0	3,3	1,9	1,0	3,1	2,3	1,8	0,9	0,9	1,5
45-49	11,5	5,5	3,4	2,0	5,3	2,9	3,0	1,5	1,1	2,3
50-54	21,7	8,5	5,7	2,9	8,7	4,7	4,5	2,8	2,1	3,8
55-59	33,8	14,2	8,7	5,5	14,0	7,1	7,2	4,6	3,1	5,9
60-64	41,6	20,6	12,9	7,4	20,7	9,5	11,0	7,1	4,0	9,1

Vzdělání: 1. základní, 2. střední bez maturity včetně vyučení, 3. střední s maturitou, 4. vysokoškolské

Tab. 5 Standardizovaná míra úmrtnosti na 100 000 obyvatel podle nejčastějších tříd příčin smrti (Standardised mortality rate per 100,000 by the most common chapters of causes of death)

Třída příčin - muži		1.	2.	3.	4.	Σ	srovnání*
Novotvary	2	567,7	296,5	239,1	163,2	319,8	317,5
Nemoci oběhové soustavy	9	1002,8	489,7	409,1	310,8	569,5	567,6
Nemoci dýchací soustavy	10	117,6	47,3	33,0	22,9	55,8	55,6
Nemoci trávicí soustavy	11	106,0	50,7	31,5	18,2	51,0	50,7
Vnější příčiny	19	175,7	91,4	60,0	50,6	90,5	90,4
Ostatní	0	121,3	56,5	41,3	36,3	62,0	61,7
Celkem	Σ	2091,0	1032,0	814,0	602,1	1148,6	1143,5
Třída příčin - ženy		1.	2.	3.	4.	Σ	srovnání*
Novotvary	2	182,6	192,0	178,1	132,1	180,2	179,3
Nemoci oběhové soustavy	9	431,4	350,2	262,8	224,9	382,4	381,7
Nemoci dýchací soustavy	10	33,9	24,0	19,4	20,5	26,6	26,6
Nemoci trávicí soustavy	11	30,5	29,4	16,5	13,9	25,9	25,8
Vnější příčiny	19	37,6	37,7	26,4	24,5	33,8	33,8
Ostatní	0	55,1	46,4	30,8	29,8	45,0	44,9
Celkem	Σ	771,1	679,7	534,1	445,7	694,0	692,1

ci. Naopak nejmenší relativní rozdíl byl v úmrtnosti na nemoci oběhové soustavy. Jinak je podíl jednotlivých příčin na celkové míře úmrtnosti podobný u všech vzdělanostních kategorií.

Jednou z možných interpretací velkého rozdílu v úmrtnosti mužů se základním vzděláním oproti ostatním kategoriím je zkrácení při statistickém zpracování hlášení o úmrtí. Při nezjištěné úrovni vzdělání je zemřelý obyčejně registrován jako se základním vzděláním, naopak ve Sčítání může být vzdělání nadhodnoceno samotným dotazovaným. Jak je patrné z tabulky 2, podíly obyvatel i zemřelých se základním vzděláním jsou o mnoho vyšší u žen, a to zejména u starších generací (též grafy 1 a 2), problém zkrácení je tedy závažnější u mužů. Ostatně u ženské populace je vzájemný vztah úmrtnosti a úrovně vzdělání všeobecně (nejen v ČR) méně průkazný (Sobotík – Rychtaříková, 1992), což je dáno tím, že úroveň domácnosti je více závislá na vzdělanostní úrovni otců a partnerů a také větším vlivem dětí na zdravotní chování žen bez ohledu na úroveň jejich vzdělání.

Literatura

- ČSÚ. 2002. Pohyb obyvatelstva v České republice v roce 2001. Praha: Český statistický úřad.
 ČSÚ. 2005. Vývoj obyvatelstva České republiky v roce 2004. Praha: Český statistický úřad.
 Pavlík, Zdeněk – Rychtaříková, Jitka – Šubrtová, Alena. 1986. *Základy demografie*. Praha: Academia.
 Murthy, Ponnappalli, Krishna. 2005. *A comparison of different methods for decomposition of changes in expectation of life at birth and differentials in life expectancy at birth*. Demographic Research, 12, 7, s. 141–172.
 Sobotík, Zdeněk – Jitka Rychtaříková. 1992. *Úmrtnost a vzdělání v České republice*. Demografie, 34, 2, s. 97–105.
 WHO. 2000. *Age standardization of rates: A new WHO standard*. GPE Discussion Paper Series: No.31, EIP/GPE/EBD, World Health Organization, <http://w3.who.sea.org/healthreport/pdf/paper31.pdf>

Kryštof Zeman



PŘÍLOHA

Tab. 1 Vybrané údaje z úplné úmrtnostní tabulky podle vzdělání, muži celkem, ČR, 2001 (Selected indicators from abridged mortality tables by highest attained level of education, total men, Czech Republic, 2001)

Věk	q_x	p_x	l_x	d_x	L_x	T_x	e_x
0	0,004559	0,995441	100 000	456	99 581	7 213 491	72,1
1	0,000591	0,999409	99 544	59	99 515	7 113 910	71,5
5	0,000150	0,999850	99 431	15	99 423	6 716 010	67,5
10	0,000243	0,999757	99 351	24	99 339	6 219 074	62,6
15	0,000310	0,999690	99 260	31	99 244	5 722 555	57,7
20	0,001223	0,998777	98 938	121	98 878	5 226 912	52,8
25	0,000921	0,999079	98 394	91	98 349	4 733 592	48,1
30	0,000990	0,999010	97 922	97	97 873	4 242 781	43,3
35	0,001369	0,998631	97 350	133	97 283	3 754 527	38,6
40	0,002631	0,997369	96 527	254	96 400	3 269 735	33,9
45	0,004110	0,995890	95 027	391	94 832	2 790 482	29,4
50	0,007286	0,992714	92 558	674	92 221	2 320 940	25,1
55	0,011801	0,988199	88 632	1 046	88 109	1 867 222	21,1
60	0,017004	0,982996	82 653	1 405	81 950	1 438 186	17,4
65	0,027297	0,972703	74 504	2 034	73 487	1 044 157	14,0
70	0,041740	0,958260	63 319	2 643	61 998	698 241	11,0
75	0,063101	0,936899	49 354	3 114	47 797	415 527	8,4
80	0,096655	0,903345	33 284	3 217	31 675	208 632	6,3
85	0,157782	0,842218	18 310	2 889	16 865	80 665	4,4

Tab. 2 Vybrané údaje z úplné úmrtnostní tabulky podle vzdělání, ženy celkem, ČR, 2001 (Selected indicators from abridged mortality tables by highest attained level of education, total women, Czech Republic, 2001)

Věk	q_x	p_x	l_x	d_x	L_x	T_x	e_x
0	0,003367	0,996633	100 000	337	99 704	7 861 762	78,6
1	0,000303	0,999697	99 663	30	99 648	7 762 058	77,9
5	0,000177	0,999823	99 573	18	99 564	7 363 610	74,0
10	0,000160	0,999840	99 512	16	99 504	6 865 931	69,0
15	0,000217	0,999783	99 443	22	99 432	6 368 543	64,0
20	0,000282	0,999718	99 301	28	99 287	5 871 651	59,1
25	0,000335	0,999665	99 142	33	99 125	5 375 533	54,2
30	0,000471	0,999529	98 968	47	98 945	4 880 268	49,3
35	0,000715	0,999285	98 745	71	98 710	4 385 984	44,4
40	0,001311	0,998689	98 368	129	98 303	3 893 120	39,6
45	0,001515	0,998485	97 647	148	97 573	3 402 994	34,9
50	0,003086	0,996914	96 511	298	96 362	2 917 208	30,2
55	0,004882	0,995118	94 705	462	94 473	2 438 876	25,8
60	0,007791	0,992209	91 931	716	91 573	1 971 847	21,4
65	0,012028	0,987972	87 861	1 057	87 332	1 521 733	17,3
70	0,021828	0,978172	81 218	1 773	80 332	1 097 776	13,5
75	0,038773	0,961227	70 662	2 740	69 292	716 156	10,1
80	0,068670	0,931330	54 421	3 737	52 553	400 830	7,4
85	0,125363	0,874637	34 698	4 350	32 524	177 211	5,1

Tab. 3 Vybrané údaje z úplné úmrtnostní tabulky podle základního vzdělání, muži, ČR, 2001 (Selected indicators from abridged mortality tables by Primary education, total men, Czech Republic, 2001)

Věk	q_x	p_x	l_x	d_x	L_x	T_x	e_x
0	0,004559	0,995441	100 000	456	99 581	6 383 238	63,8
1	0,000591	0,999409	99 544	59	99 515	6 283 657	63,1
5	0,000150	0,999850	99 431	15	99 423	5 885 757	59,2
10	0,000243	0,999757	99 351	24	99 339	5 388 822	54,2
15	0,000310	0,999690	99 260	31	99 244	4 892 302	49,3
20	0,001427	0,998573	99 043	141	98 972	4 396 528	44,4
25	0,001958	0,998042	97 890	192	97 795	3 903 817	39,9
30	0,001191	0,998809	96 655	115	96 598	3 417 223	35,4
35	0,003233	0,996767	95 207	308	95 053	2 937 017	30,8
40	0,007856	0,992144	93 375	734	93 008	2 465 388	26,4
45	0,010547	0,989453	89 284	942	88 813	2 008 076	22,5
50	0,017586	0,982414	84 300	1 482	83 559	1 573 519	18,7
55	0,035467	0,964533	75 632	2 682	74 291	1 171 714	15,5
60	0,030162	0,969838	63 831	1 925	62 869	824 368	12,9
65	0,061966	0,938034	51 806	3 210	50 201	532 377	10,3
70	0,072878	0,927122	38 322	2 793	36 925	308 070	8,0
75	0,102836	0,897164	24 814	2 552	23 538	150 394	6,1
80	0,155210	0,844790	13 178	2 045	12 156	56 434	4,3
85	0,253827	0,746173	4 688	1 190	4 093	13 774	2,9

Tab. 4 Vybrané údaje z úplné úmrtnostní tabulky podle základního vzdělání, ženy, ČR, 2001 (Selected indicators from abridged mortality tables by Primary education, total women, Czech Republic, 2001)

Věk	q_x	p_x	l_x	d_x	L_x	T_x	e_x
0	0,003367	0,996633	100 000	337	99 704	7 716 116	77,2
1	0,000303	0,999697	99 663	30	99 648	7 616 413	76,4
5	0,000177	0,999823	99 573	18	99 564	7 217 964	72,5
10	0,000160	0,999840	99 512	16	99 504	6 720 285	67,5
15	0,000217	0,999783	99 443	22	99 432	6 222 897	62,6
20	0,000486	0,999514	99 331	48	99 307	5 725 939	57,6
25	0,000594	0,999406	98 950	59	98 920	5 230 127	52,9
30	0,001099	0,998901	98 470	108	98 416	4 736 332	48,1
35	0,001135	0,998865	97 982	111	97 926	4 245 252	43,3
40	0,002461	0,997539	97 397	240	97 277	3 756 679	38,6
45	0,001899	0,998101	96 262	183	96 170	3 272 517	34,0
50	0,003146	0,996854	94 899	299	94 749	2 794 210	29,4
55	0,006690	0,993310	92 688	620	92 378	2 324 515	25,1
60	0,007213	0,992787	89 474	645	89 151	1 869 151	20,9
65	0,013404	0,986596	85 314	1 144	84 742	1 430 856	16,8
70	0,023726	0,976274	78 813	1 870	77 878	1 019 371	12,9
75	0,041615	0,958385	67 713	2 818	66 304	651 202	9,6
80	0,075436	0,924564	51 222	3 864	49 290	351 295	6,9
85	0,142424	0,857576	30 593	4 357	28 414	146 008	4,8

Tab. 5 Vybrané údaje z úplné úmrtnostní tabulky podle středního vzdělání bez maturity (vč. vyučení), muži, ČR, 2001 (Selected indicators from abridged mortality tables by Secondary education without graduation (incl. traineeship), total men, Czech Republic, 2001)

Věk	q_x	p_x	l_x	d_x	L_x	T_x	e_x
0	0,004559	0,995441	100 000	456	99 581	7 266 685	72,7
1	0,000591	0,999409	99 544	59	99 515	7 167 105	72,0
5	0,000150	0,999850	99 431	15	99 423	6 769 205	68,1
10	0,000243	0,999757	99 351	24	99 339	6 272 269	63,1
15	0,000310	0,999690	99 260	31	99 244	5 775 749	58,2
20	0,001474	0,998526	98 836	146	98 763	5 280 158	53,4
25	0,001077	0,998923	98 153	106	98 100	4 787 733	48,8
30	0,001301	0,998699	97 628	127	97 565	4 298 260	44,0
35	0,001771	0,998229	96 965	172	96 880	3 811 702	39,3
40	0,002790	0,997210	96 033	268	95 899	3 329 140	34,7
45	0,004112	0,995888	94 464	388	94 270	2 852 485	30,2
50	0,007056	0,992944	91 890	648	91 566	2 385 881	26,0
55	0,011252	0,988748	88 070	991	87 574	1 935 314	22,0
60	0,017880	0,982120	82 015	1 466	81 282	1 509 098	18,4
65	0,025012	0,974988	73 976	1 850	73 051	1 118 376	15,1
70	0,038869	0,961131	63 465	2 467	62 231	773 529	12,2
75	0,056599	0,943401	50 602	2 864	49 170	487 521	9,6
80	0,083755	0,916245	35 442	2 968	33 958	271 759	7,7
85	0,122125	0,877875	22 181	2 709	20 827	128 816	5,8

Tab. 6 Vybrané údaje z úplné úmrtnostní tabulky podle středního vzdělání bez maturity (vč. vyučení), ženy, ČR, 2001 (Selected indicators from abridged mortality tables by Secondary education without graduation (incl. traineeship), total women, Czech Republic, 2001)

Věk	q_x	p_x	l_x	d_x	L_x	T_x	e_x
0	0,003367	0,996633	100 000	337	99 704	7 836 273	78,4
1	0,000303	0,999697	99 663	30	99 648	7 736 570	77,6
5	0,000177	0,999823	99 573	18	99 564	7 338 121	73,7
10	0,000160	0,999840	99 512	16	99 504	6 840 442	68,7
15	0,000217	0,999783	99 443	22	99 432	6 343 055	63,8
20	0,000461	0,999539	99 274	46	99 251	5 846 176	58,9
25	0,000501	0,999499	99 016	50	98 991	5 350 515	54,0
30	0,000571	0,999429	98 832	56	98 804	4 855 954	49,1
35	0,000929	0,999071	98 578	92	98 532	4 362 428	44,3
40	0,001719	0,998281	98 109	169	98 024	3 870 641	39,5
45	0,002029	0,997971	97 211	197	97 113	3 382 259	34,8
50	0,003913	0,996087	95 748	375	95 561	2 899 453	30,3
55	0,005419	0,994581	93 632	507	93 378	2 425 754	25,9
60	0,011521	0,988479	90 330	1 041	89 809	1 965 045	21,8
65	0,013181	0,986819	85 488	1 127	84 925	1 525 687	17,8
70	0,019792	0,980208	77 979	1 543	77 207	1 116 181	14,3
75	0,036975	0,963025	68 943	2 549	67 668	747 019	10,8
80	0,063796	0,936204	53 335	3 403	51 633	438 611	8,2
85	0,102636	0,897364	36 801	3 777	34 913	213 439	5,8

Tab. 7 Vybrané údaje z úplné úmrtnostní tabulky podle středního vzdělání s maturitou, muži, ČR, 2001 (Selected indicators from abridged mortality tables by Secondary education with graduation, total men, Czech Republic, 2001)

Věk	q_x	p_x	l_x	d_x	L_x	T_x	e_x
0	0,004559	0,995441	100 000	456	99 581	7 622 869	76,2
1	0,000591	0,999409	99 544	59	99 515	7 523 289	75,6
5	0,000150	0,999850	99 431	15	99 423	7 125 389	71,7
10	0,000243	0,999757	99 351	24	99 339	6 628 453	66,7
15	0,000310	0,999690	99 260	31	99 244	6 131 934	61,8
20	0,001064	0,998936	98 835	105	98 783	5 636 342	57,0
25	0,000454	0,999546	98 518	45	98 496	5 143 025	52,2
30	0,000757	0,999243	98 244	74	98 207	4 651 081	47,3
35	0,000725	0,999275	97 920	71	97 885	4 160 717	42,5
40	0,001752	0,998248	97 369	171	97 284	3 672 396	37,7
45	0,002255	0,997745	96 459	218	96 350	3 187 831	33,0
50	0,004466	0,995534	94 857	424	94 645	2 709 250	28,6
55	0,007281	0,992719	92 196	671	91 861	2 240 882	24,3
60	0,011598	0,988402	88 292	1 024	87 780	1 788 809	20,3
65	0,016098	0,983902	82 773	1 332	82 107	1 360 922	16,4
70	0,030393	0,969607	73 772	2 242	72 651	967 238	13,1
75	0,043967	0,956033	61 759	2 715	60 401	627 684	10,2
80	0,066031	0,933969	46 980	3 102	45 429	355 479	7,6
85	0,116769	0,883231	31 084	3 630	29 269	158 730	5,1

Tab. 8 Vybrané údaje z úplné úmrtnostní tabulky podle středního vzdělání s maturitou, ženy, ČR, 2001 (Selected indicators from abridged mortality tables by Secondary education with graduation, total women, Czech Republic, 2001)

Věk	q_x	p_x	l_x	d_x	L_x	T_x	e_x
0	0,003367	0,996633	100 000	337	99 704	8 108 758	81,1
1	0,000303	0,999697	99 663	30	99 648	8 009 054	80,4
5	0,000177	0,999823	99 573	18	99 564	7 610 606	76,4
10	0,000160	0,999840	99 512	16	99 504	7 112 927	71,5
15	0,000217	0,999783	99 443	22	99 432	6 615 539	66,5
20	0,000165	0,999835	99 234	16	99 225	6 118 680	61,7
25	0,000187	0,999813	99 147	19	99 137	5 622 711	56,7
30	0,000330	0,999670	99 004	33	98 988	5 127 341	51,8
35	0,000585	0,999415	98 831	58	98 802	4 632 741	46,9
40	0,000816	0,999184	98 543	80	98 503	4 139 248	42,0
45	0,001040	0,998960	98 092	102	98 041	3 647 621	37,2
50	0,002449	0,997551	97 338	238	97 219	3 158 735	32,5
55	0,003464	0,996536	96 006	333	95 840	2 675 284	27,9
60	0,005455	0,994545	93 833	512	93 577	2 200 017	23,4
65	0,009576	0,990424	90 553	867	90 119	1 738 637	19,2
70	0,024511	0,975489	84 688	2 076	83 650	1 298 977	15,3
75	0,032575	0,967425	73 162	2 383	71 970	903 652	12,4
80	0,046288	0,953712	60 121	2 783	58 730	569 188	9,5
85	0,074144	0,925856	44 971	3 334	43 303	305 019	6,8



Přehledy

Tab. 9 Vybrané údaje z úplné úmrtnostní tabulky podle vysokoškolského vzdělání, muži, ČR, 2001 (Selected indicators from abridged mortality tables by University education, total men, Czech Republic, 2001)

Věk	q_x	p_x	l_x	d_x	L_x	T_x	e_x
0	0,004559	0,995441	100 000	456	99 581	7 960 322	79,6
1	0,000591	0,999409	99 544	59	99 515	7 860 741	79,0
5	0,000150	0,999850	99 431	15	99 423	7 462 841	75,1
10	0,000243	0,999757	99 351	24	99 339	6 965 905	70,1
15	0,000310	0,999690	99 260	31	99 244	6 469 386	65,2
20	0,001223	0,998777	98 938	121	98 878	5 973 743	60,4
25	0,000723	0,999277	98 559	71	98 524	5 480 429	55,6
30	0,000216	0,999784	98 375	21	98 365	4 988 221	50,7
35	0,000191	0,999809	98 163	19	98 153	4 496 835	45,8
40	0,000783	0,999217	97 800	77	97 762	4 006 755	41,0
45	0,002089	0,997911	97 306	203	97 204	3 518 757	36,2
50	0,002956	0,997044	96 334	285	96 192	3 034 513	31,5
55	0,004159	0,995841	94 935	395	94 737	2 556 201	26,9
60	0,006000	0,994000	92 343	554	92 066	2 087 570	22,6
65	0,010742	0,989258	88 984	956	88 506	1 633 528	18,4
70	0,019780	0,980220	82 512	1 632	81 696	1 202 791	14,6
75	0,034830	0,965170	72 963	2 541	71 693	812 374	11,1
80	0,051032	0,948968	58 289	2 975	56 801	482 670	8,3
85	0,096894	0,903106	40 650	3 939	38 680	231 474	5,7

Tab. 10 Vybrané údaje z úplné úmrtnostní tabulky podle vysokoškolského vzdělání, ženy, ČR, 2001 (Selected indicators from abridged mortality tables by University education, total women, Czech Republic, 2001)

Věk	q_x	p_x	l_x	d_x	L_x	T_x	e_x
0	0,003367	0,996633	100 000	337	99 704	8 288 786	82,9
1	0,000303	0,999697	99 663	30	99 648	8 189 083	82,2
5	0,000177	0,999823	99 573	18	99 564	7 790 634	78,2
10	0,000160	0,999840	99 512	16	99 504	7 292 955	73,3
15	0,000217	0,999783	99 443	22	99 432	6 795 567	68,3
20	0,000282	0,999718	99 301	28	99 287	6 298 675	63,4
25	0,000204	0,999796	99 219	20	99 209	5 802 324	58,5
30	0,000233	0,999767	99 167	23	99 156	5 306 385	53,5
35	0,000240	0,999760	99 059	24	99 047	4 810 841	48,6
40	0,000490	0,999510	98 820	48	98 796	4 316 034	43,7
45	0,000374	0,999626	98 388	37	98 370	3 822 869	38,9
50	0,001614	0,998386	97 841	158	97 762	3 331 843	34,1
55	0,003231	0,996769	96 838	313	96 682	2 845 055	29,4
60	0,004709	0,995291	95 360	449	95 136	2 364 708	24,8
65	0,005536	0,994464	93 484	518	93 225	1 892 454	20,2
70	0,005844	0,994156	89 751	524	89 489	1 432 984	16,0
75	0,017884	0,982116	82 905	1 483	82 163	996 559	12,0
80	0,053582	0,946418	71 953	3 855	70 025	604 766	8,4
85	0,065927	0,934073	48 030	3 166	46 446	299 677	6,2